

## Attribution de subventions « Classes Loire »

### 1. Premiers éléments de restitution du stage *Bilan et proposition de mise en valeur de la politique des « Classes Loire »*

Depuis le 4 juin et jusqu'au 30 septembre 2015, Solène HAULET, étudiante de Master 2 « Économie du Développement Durable, de l'Environnement et de l'Énergie » à l'Université Paris-Ouest Nanterre, effectue un stage au sein de l'Etablissement dont l'objectif est de dresser un bilan du travail réalisé depuis plus de 10 ans et de proposer une mise en valeur des interventions au titre des « Classes Loire ».

Les missions étaient les suivantes :

- dresser un bilan quantitatif et qualitatif du dispositif,
- recenser les livrables produits par les porteurs de projets depuis la création des « Classes Loire »,
- proposer des pistes de valorisation des projets et les mettre en œuvre,
- identifier des éléments de comparaison et/ou de référence, ainsi que la complémentarité avec des initiatives du même ordre,
- envisager des pistes d'amélioration et/ou d'évolution du dispositif

Le travail est en cours de finalisation, mais d'ores et déjà quelques éléments peuvent être portés à la connaissance du Bureau :

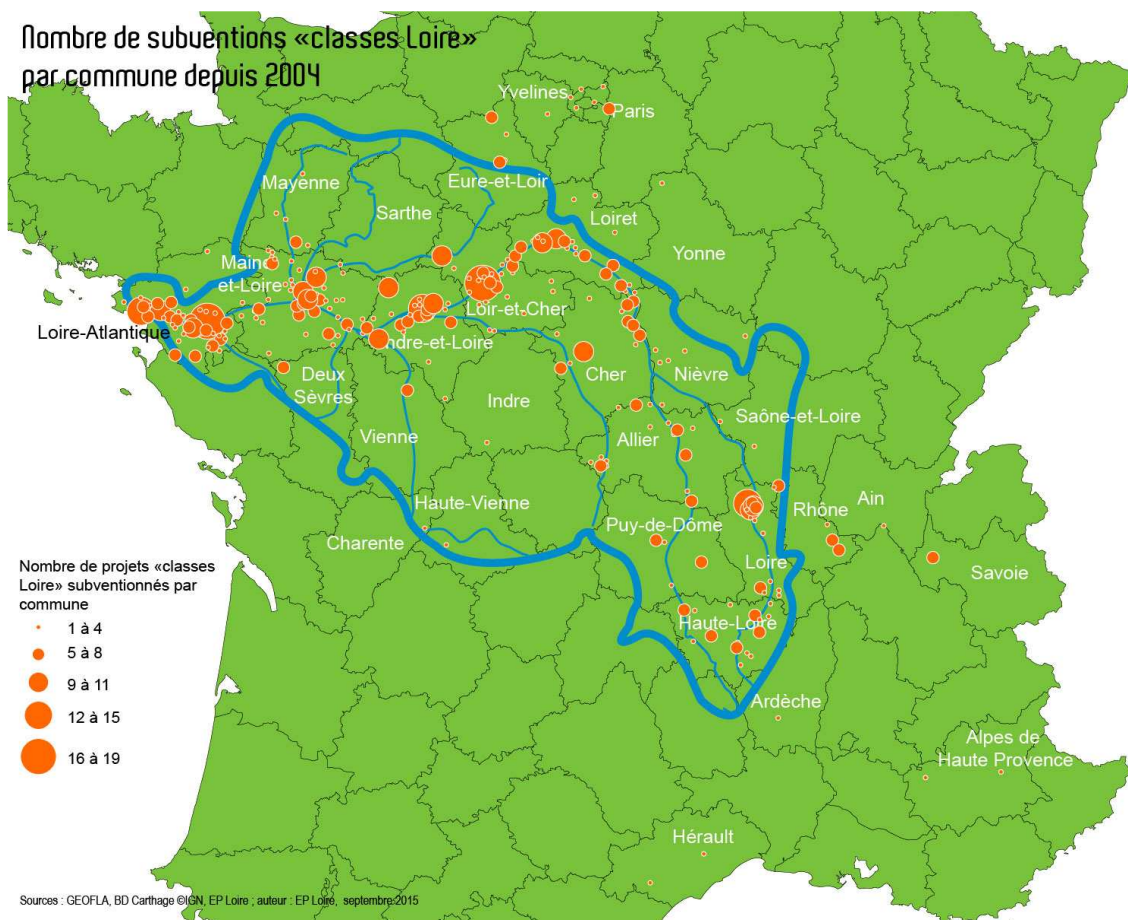
#### Eléments relatifs à la répartition géographique :

Région	Total des montants versés	Pourcentage sur l'ensemble des montants versés
<b>Pays de la Loire</b>	77 738,34 €	40%
<b>Centre-Val de Loire</b>	71 385,85 €	37%
<b>Auvergne</b>	19 815,80 €	10%
<b>Rhône Alpes</b>	13 081,60 €	7%
<b>Bourgogne</b>	4 017,87 €	2%
<b>Ile de France</b>	2 850,70 €	1%
<b>Poitou Charentes</b>	2 421,61 €	1%
<b>Provence-Alpes-Côte d'Azur</b>	1 040,92 €	1%
<b>Languedoc Roussillon</b>	1 000,00 €	1%
<b>Limousin</b>	1 000,00 €	1%

Les montants payés et le nombre de projet varient en fonction des régions. Les montants versés bénéficient à **97%** aux régions membres de l'Etablissement public Loire, et à 98 % à des régions du bassin de la Loire et ses affluents.

- Le **Pays de la Loire** et le **Centre-Val de Loire** sont les bénéficiaires principaux du programme. Avec 40% des sommes versées pour le Pays de la Loire et 37 % pour le Centre-Val de Loire, ces 2 Régions représentent 77 % des montants versés pour 75 % des projets engagés.

## Nombre de subventions «classes Loire» par commune depuis 2004



### Éléments de bilan financier :

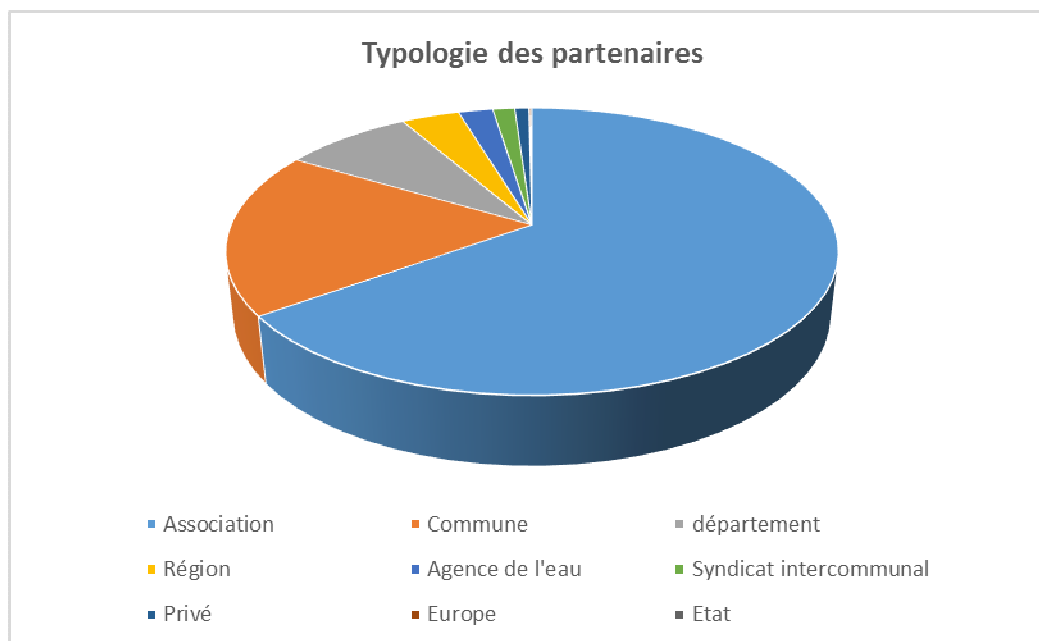
- Au cours de la période de 2004-2015, **508** projets ont bénéficié d'une aide financière. Le montant versé pour l'ensemble des projets s'élève à **193 834 €**.

	Nombre de projet	Montants engagés	Montants versés
<b>Totaux</b>	508	209 396 €	193 834 €
<b>Moyennes annuelles par projet</b>	42	412 €	382 €

- En moyenne, 42 projets sont portés chaque année. La moyenne annuelle des montants versés par projet est 381.56 €.

### Éléments de partenariat :

Dans le cadre du dispositif « Classes Loire », divers partenaires participent à l'élaboration et au déroulement des projets pédagogiques. Il est à relever qu'en termes de public cela représente une moyenne de 41 élèves par classe Loire (près de 21 000 élèves au total).



Les associations sont les principaux partenaires contactés pour la réalisation des projets. Parmi elles, plusieurs interviennent régulièrement. On notera pour l'animation et l'hébergement : les Maisons de la Loire de la région Centre, les Centres Permanents d'Initiative à l'Environnement, Les Ligues départementales de l'enseignement, la Ligue pour la Protection des Oiseaux, l'Ecole de la Nature (Chadron – 43).

Pour le financement de ce type de projet, c'est l'autofinancement mobilisé par les écoles qui en permet généralement le déroulement. Les collectivités de proximités (communes et départements) sont celles qui interviennent le plus fréquemment.

On retiendra enfin le cas particulier des Biennales d'art contemporain de Nantes- Saint Nazaire en 2007, 2009 et 2012 pour lesquelles l'association Estuarium a porté le volet pédagogique.

#### Principales thématiques retenues :

Depuis 2007, les projets retenus doivent traiter au moins 2 des 4 thématiques identifiées : les inondations, le patrimoine, les volets eau/espaces/espèces et la Connaissance et la recherche. La thématique Eau/Espaces/Espèces est la plus fréquemment abordée.

Inondation	Connaissance et recherche	Patrimoine	Eau-Espaces-Espèces
71	146	276	409

A noter que certains projets peuvent retenir jusqu'à 4 thématiques.

## 2. Projets « Classes Loire »

Pour 2015, le budget prévu pour les classes Loire est de 50 000 €. Un montant de 8 500 € de subventions a déjà été mobilisé pour 16 projets. En parallèle, compte-tenu de leur caractère pédagogique, 7 subventions ont également été accordées pour un montant de 11 518,63. Ainsi, 20 018,63 € ont été engagés depuis le début de l'année.

Depuis lors, l'Etablissement a été sollicité pour 4 demandes de subvention. (Voir tableau ci-après)

**Il est proposé au Bureau d'approuver la délibération correspondante.**

Ecole	Commune Département		Budget €	Subvention demandée		Critères d'éligibilité en fonction des enjeux du plan Loire (*)				Avis proposé	
				€	%	1	2	3	4	favorable	défavorable
Ecole élémentaire Chavanelle	SAINT-ETIENNE	Loire	6 190,00 €	500,00 €	8,08 %		X		X	X	
Ecole publique de Beaulieu	BEAULIEU	Haute-Loire	5 970,00 €	500,00 €	8,38 %		X		X	X	
Ecole élémentaire du Centre	ECULLY	Rhône	7 160,00 €	500,00 €	6,98 %		X		X	Hors bassin	
Ecole de la Gare d'eau	LYON	Rhône	9 440,00 €	500,00 €	5,30 %		X		X	Hors bassin	
<b>TOTAL</b>			<b>28 760,00 €</b>	<b>2 000,00 €</b>						<b>2 000,00 €</b>	

(\*) 4 enjeux du plan Loire précisés dans le document cadre stratégique :  
1 = inondation ; 2 = Eau, espace, espèces ; 3 = Patrimoine ; 4 = Connaissance

**- Il est proposé au Bureau d'approuver l'octroi des subventions correspondantes**