

SCHEMA 1 : Méthodologie pour définir la vulnérabilité territoriale

► Les communes inondables dans le bassin versant de l'Allier

Le bassin versant de l'Allier compte 920 communes réparties sur 10 départements. 94% de ces communes sont situées dans les 5 départements du Puy de Dôme, de l'Allier, de la Haute-Loire, du Cantal et de la Lozère.

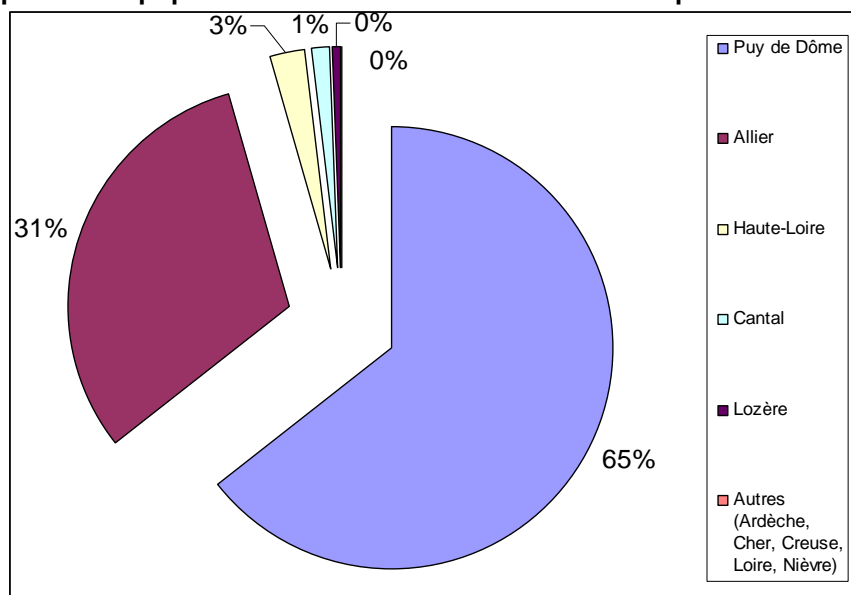
Pour les quatre départements de l'Auvergne (826 communes), un tiers des communes présente de l'habitat en zones inondables (selon l'étude de la DREAL Auvergne¹). Si l'on considère les communes dont la population estimée en zone inondable est au moins égale à 10 personnes, cette proportion est seulement d'un cinquième (22%). Sur l'Auvergne (bassin versant de l'Allier), la population en zone inondable est estimée à 76 800 personnes, pour l'essentiel situées dans le Puy-de-Dôme et l'Allier, soit un peu moins de 9% de la population totale.

Départements	Nombre de communes	Nombre de communes avec des zones inondables cartographiées et des zones d'habitat inondable ¹	Nombre de communes avec des zones inondables cartographiées et plus de 9 personnes en zone inondable ¹	Population en zone inondable (% Auvergne)
Puy de Dôme	437	170 (39%)	111 (25%)	49 700 (65%)
Allier	187	52 (28%)	40 (21%)	24 000 (31%)
Haute-Loire	141	35 (25%)	22 (16%)	2 000 (3%)
Cantal	61	19 (31%)	10 (16%)	1 100 (1%)
Lozère	40	5 (12%)	2 (5%)	350
Autres (Ardèche, Cher, Creuse, Loire, Nièvre)	54	8 (14%)	4 (7%)	50

¹ Etude DREAL pour Auvergne

¹ Issue de l'analyse réalisée en 2009 par la DREAL AUVERGNE pour évaluer les populations concernées par les zones inondables en Auvergne. La méthodologie utilisée est un croisement entre les données INSEE, les zones inondables et les couches représentatives de l'habitat résidentiel issues de la BD topo.

Proportion de population en zone inondable selon les départements du bassin versant de l'Allier



Pertinence de l'analyse des populations en zones inondables :

Pour estimer la population en zone inondable sur la base des données exploitables, il faut effectuer de nombreuses hypothèses sur :

- ▶ la densité de l'habitat dans la zone inondable (considérée comme homogène sur l'ensemble du territoire communal),
- ▶ le choix des bâtiments concernés (tous les bâtiments type résidentiel dont le centre de gravité est interceptés par l'enveloppe des zones inondables),
- ▶ le choix de la zone inondable (la plus importante cartographiée au mois de mai 2010),

...

Ces évaluations sont calées sur certains territoires représentatifs sur lesquels nous avons effectué une enquête parallèle au niveau des services municipaux.

Les recoupements réalisés sur 10 territoires cibles montrent que l'analyse est correcte à une échelle de type départementale.

► Les zones d'activités exposées

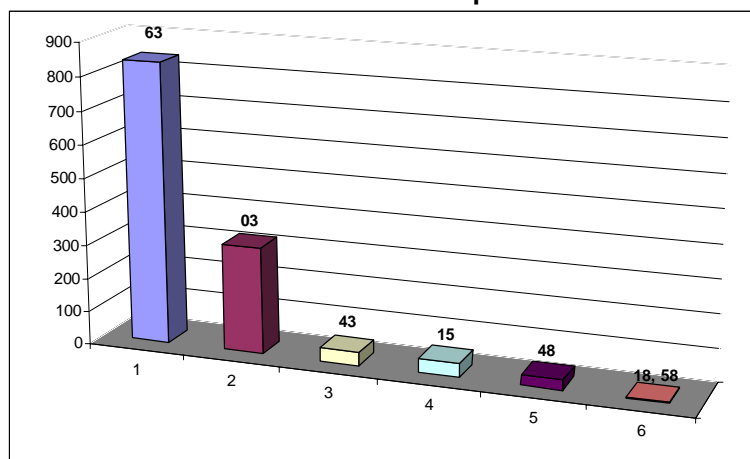
Source : *Dossier des Annexes du Règlement de surveillance, de prévision et de transmission de l'information sur les crues*, SPC du bassin de l'Allier, données issues des questionnaires des 10 territoires cibles, données Corin Land Cover, données issues de la BD Carto.

Les principales zones d'activités recensées sont les suivantes :

- ▶ Agglomération de Clermont-Communauté (63) : Parc technologique Pardieu, Zone industrielle Brezet, Sites Michelin des Carmes (Siège sociale) et de Cataroux : 8 000 à 12 000 emplois en zone inondable- aléa moyen à faible
- ▶ Agglomération de Vichy Val d'Allier (03): Zone de La Tour à Abrest, Zone commerciale et artisanale de Bellerive et Supermarché CORA à Vichy, Société industrielle d'embouteillage de Saint Yorre ; CAP-L'OREAL : Au total : 4000 emplois en zone inondable calculés sur la base des entreprises de plus de 20 salariés (Appel à projet Bachelot) ;
- ▶ Agglomération de Riom-Communauté (63): ZA Riom Sud (avec site très sensible de l'entreprise MSD), Riom Cap Nord (activité commerciale et artisanale), Zone industrielle Riom "L'Ambène" 1 500 à 3 000 emplois en zone inondable-aléa moyen à faible
- ▶ Langogne (48) : Abattoir municipal et atelier de découpe, scierie et activités commerciales et artisanales : 200 emplois,
- ▶ Issoire (63): aéroport, zone industrielle, zone de loisirs, camping
- ▶ Thiers-Peschadoires (63) : Essentiellement le long de la vallée de la Durolle et au niveau du Pont de Dore : Quelques dizaines d'emploi
- ▶ Parent (63): zone industrielle ;
- ▶ Brassac/ Ste Florine (43) : zone industrielle
- ▶ Langeac (43): zone d'activité,
- ▶ St Maurice (63) : usine eau minérale
- ▶ Pérignat sur Allier (63) : zone commerciale

A l'échelle de l'ensemble du bassin versant, on recense environ 1300 entreprises en zone inondable (Source liste des entreprises en zone inondable réalisée sur l'ensemble du bassin versant de la Loire par l'Etablissement Public Loire). Le département du Puy de dôme en concentre les deux tiers en nombre.

Nombre d'entreprises en zone inondable selon les départements du bassin versant de l'Allier



Pertinence de l'analyse des activités exposées en zones inondables :

Pour estimer l'activité en zone inondable sur la base des données exploitables, il faut effectuer de nombreuses hypothèses sur :

- le choix des bâtiments (pas de couche d'information zone d'activité exploitable),
- la typologie des bâtiments d'activité en zone inondable (peu d'information complémentaire au niveau des chambres consulaires),
- la densité d'emploi dans la zone inondable (considéré comme identique sur l'ensemble du territoire départementale),
- Les conséquences de la zone inondable sur l'activité qui peut être très différente d'un site à l'autre (exemple abattoir de Langogne : 1 crue exceptionnelle = 2 jours d'arrêt et site de recherche de MSD à Riom: 1 crue = 10 ans de données laboratoires de perdues).
- le choix de la zone inondable (la plus importante cartographiée),

...

L'absence de données exhaustives exploitables montre que les résultats de l'enquête réalisée sur les 10 territoires cibles sont primordiaux mais même ces informations sont très hétérogènes car ni les services municipaux, ni les chambres consulaires ne connaissent précisément les entreprises en zones inondables et encore moins les conséquences des crues sur leur activité. Ce dernier aspect est pourtant très variable selon le type d'entreprise, les 2 cas extrêmes sont :

- L'abattoir de Langogne régulièrement touché par les crues de l'Allier : Malgré les hauteurs d'eau, le bâtiment et l'activité sont peu affectées (1 jour ou 2 d'arrêt de production) par les débordements des crues courantes car ce type d'activité nécessite des structures étanches.
- Le site de recherche des laboratoires pharmaceutiques MSD à Riom dont une partie des bâtiments en zone inondable du petit ruisseau du Mirabel concerne des recherches stratégiques nécessitant des années d'expérimentation. Une simple coupure de chauffage lié au débordement du Mirabel peut entraîner la perte de plusieurs années de recherche.

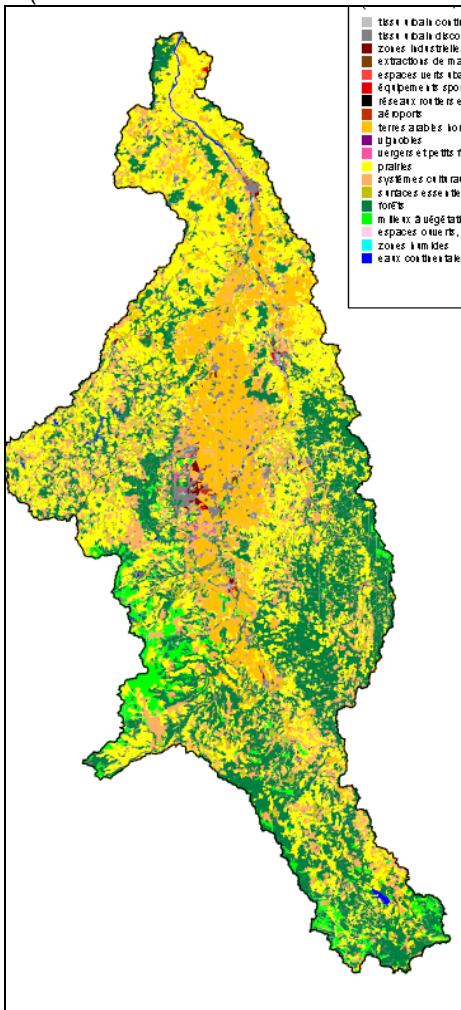
Ces deux exemples montrent que la détermination de la vulnérabilité des zones d'activités économiques est donc très imprécise en valeur absolue, cette méthode permet par contre une analyse comparative correcte à une échelle de type départementale.

On note que des diagnostics de vulnérabilité sont en cours sur l'ensemble du bassin versant. Ils permettront à terme de mieux connaître les enjeux concernant les activités exposés aux risques inondation.

► Les autres sources d'information

Afin de préciser le diagnostic vulnérabilité, on réalise un croisement avec les données caractérisant l'occupation des sols sur l'ensemble du bassin versant ainsi que des données spécifiques concernant certains enjeux particuliers comme les infrastructures stratégiques, les établissements publics sensibles,...

Carte de l'occupation des sols
 du bassin versant de l'ALLIER
 (Base de données Corine Landcover)



Principales infrastructures région
 Auvergne

