

Règlement d'Information sur les Crues R.I.C.

Rencontre
EP Loire - DREAL Centre

Orléans, le 26 juin 2013



Révision du R.I.C.

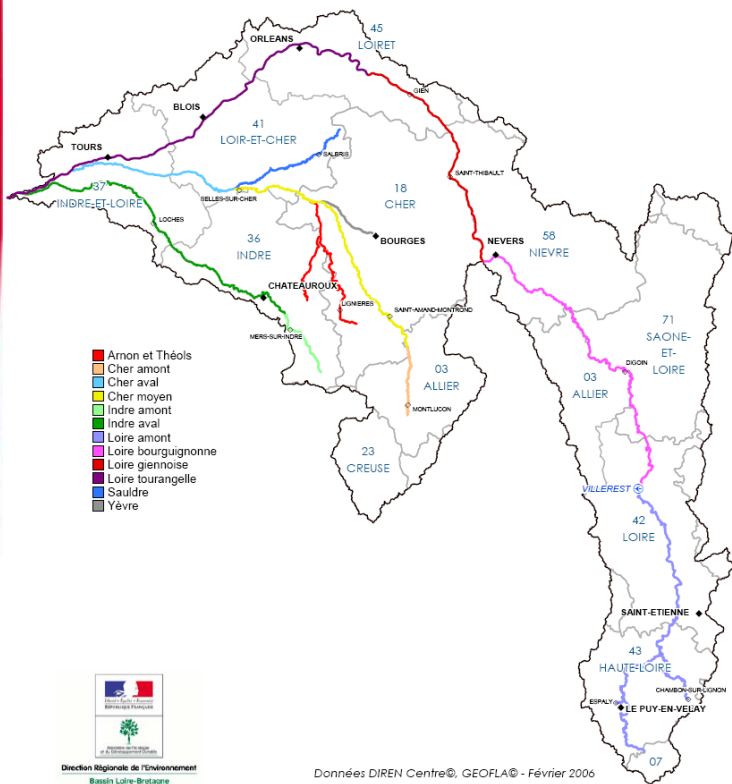
- ***Schéma directeur de prévision des crues approuvé le 21 décembre 2012***
→ *Mise en œuvre à partir du 1er juillet 2013*
- ***Consultation pendant l'été***
- ***fin 2013 : arrêté du Préfet de la Région Centre pour mise en application***

Révision du R.I.C.

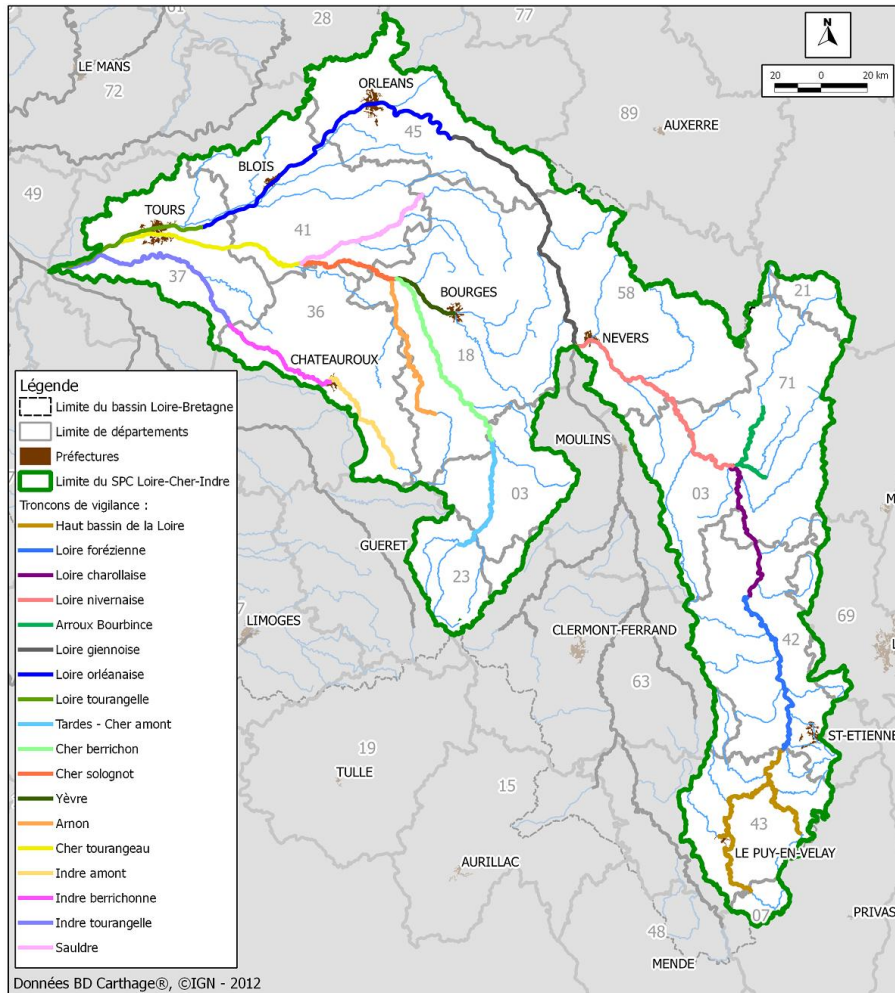
- Objectifs :
 - adaptation des tronçons selon les phénomènes hydrauliques (confluences importantes, temps de propagation d'une crue)
 - adaptation des stations réglementaires et des niveaux de vigilance
 - prise en compte des frontières administratives
 - répartition des enjeux sur les tronçons
 - nombre de tronçons limité

Le périmètre surveillé

Tronçon vigilance du SPC Loire-Cher-Indre



2006



2013

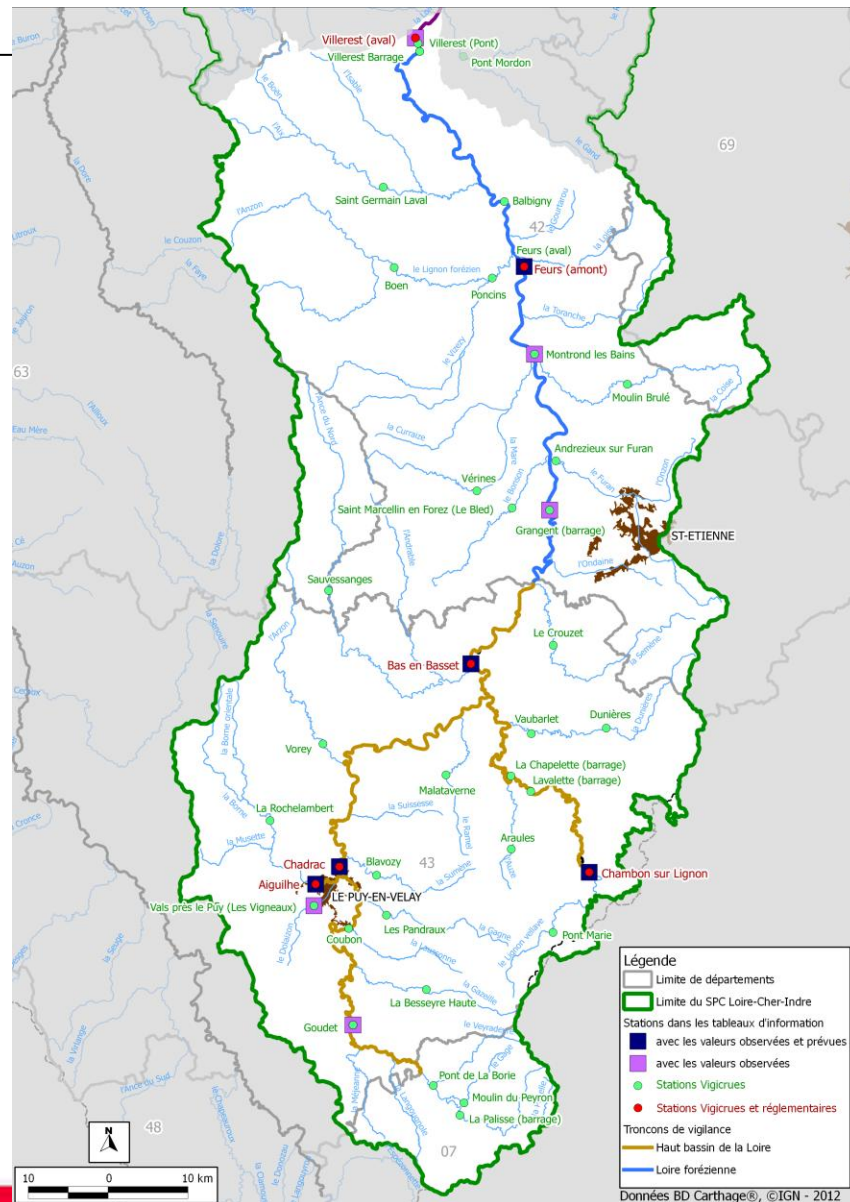
Le périmètre surveillé

La Loire Amont
devient :

Loire forézienne

et

Haut Bassin de la Loire



Le périmètre surveillé

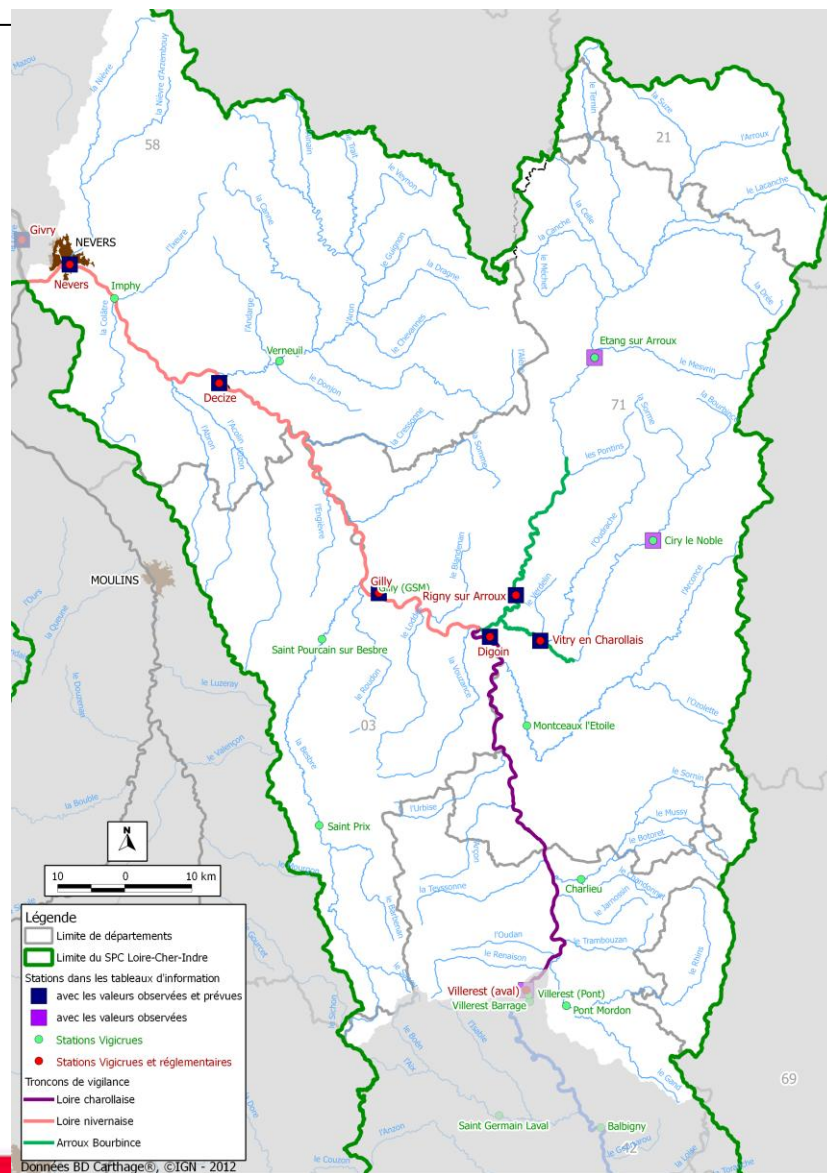
La Loire bourguignonne devient :

Loire charollaise

et

Loire nivernaise

+ Arroux-Bourbince



Le périmètre surveillé

Évolution des stations sur le Haut Bassin de la Loire :

- Goudet devient station d'information
- Espaly, station réglementaire, est remplacée par Aiguilhe

Ouvrages hydrauliques

- Les ouvrages hydrauliques susceptibles d'avoir un impact sur les crues sont ceux mentionnés dans le SDPC :
 - Complexe de Rochebut (Cher)
 - Complexe de Montpezat (Loire)
 - Complexe de Lavalette (Lignon du Velay)
 - Barrage de Grangent (Loire)
 - Barrage de Villerest (Loire)

Niveaux de vigilance

HAUT BASSIN DE LA LOIRE LOIRE - BORNE - LIGNON DU VELAY		STATIONS DE REFERENCE DU TRONÇON Une station de référence est une station dont les informations servent, entre autres, à déterminer le niveau de vigilance							
		CHADRAC (Loire)		AIGUILHE (Borne)		CHAMBON (Lignon)		BAS-EN-BASSET (Loire)	
Vigilance	Définition et conséquences attendues	Crues historiques	Hauteur / Débit *	Crues historiques	Hauteur / Débit *	Crues historiques	Hauteur / Débit *	Crues historiques	Hauteur / Débit *
ROUGE	Niveau 4 : ROUGE Risque de crue majeure. Menace directe et généralisée de la sécurité des personnes et des biens. <i>Crue rare et catastrophique, nombreuses vies humaines menacées, débordements généralisés, évacuations généralisées et concomitantes, paralysie à grande échelle du tissu urbain, agricole et industriel.</i>	septembre 1980	1800 m³/s	PAS DE NIVEAU DE VIGILANCE ROUGE		PAS DE NIVEAU DE VIGILANCE ROUGE		17 octobre 1846	7,10 m
								21 septembre 1980	6,06 m
ORANGE	Niveau 3 : ORANGE Risque de crue génératrice de débordements importants susceptibles d'avoir un impact significatif sur la vie collective et la sécurité des biens et des personnes. <i>Crue majeure et dommageable, vies humaines menacées, nombreuses évacuations, paralysie d'une partie de la vie sociale, agricole et économique.</i>	2 novembre 2008	7,60 m					2 novembre 2008	5,10 m
		13 novembre 1996	1100 m³/s	2 décembre 2003	N.C.	21 septembre 1980	750 m³/s	13 novembre 1996	4,28 m
		2 décembre 2003	6,25 m	2 novembre 2008	N.C.	13 novembre 1996	4,15 m	2 décembre 2003	3,64 m
JAUNE	Niveau 2 : JAUNE Risque de crue ou de montée rapide des eaux n'entraînant pas de dommages significatifs, mais nécessitant une vigilance particulière dans le cas d'activités saisonnières et/ou exposées. <i>Perturbation des activités liées au cours d'eau, premiers débordements localisés, coupures ponctuelles de routes secondaires, maisons isolées touchées, caves inondées, activité agricole perturbée de façon significative.</i>			31 octobre 2010	N.C.				
		5 novembre 2011	5,40 m			2 novembre 2008	3,33 m	25 novembre 2002	2,13 m
		25 novembre 2002	4,76 m			2 décembre 2003	3,27 m	5 novembre 2011	1,30 m
		31 octobre 2010	3,45 m			24 novembre 2002	2,44 m	1 novembre 2010	1,14 m
VERT	Niveau 1 : VERT Pas de vigilance particulière requise <i>Situation normale.</i>	1 mai 2013	3,21 m	25 novembre 2002	(2,00 m)			1 mai 2013	1,02 m
				1 mai 2013	1,93 m	5 novembre 2011	1,95 m	31 novembre 2010	1,52 m

(2,00 m) : valeur estimée

* Le débit n'est indiqué que si la hauteur n'est pas connue. La mention "N.C." indique que ni la hauteur, ni le débit ne sont connus.

Avertissement : le choix du niveau de vigilance peut également prendre en compte des paramètres particuliers : montée particulièrement rapide, événement inhabituel pour la saison et/ou activité saisonnière sensible.



Niveaux de vigilance

LOIRE FOREZIEENNE		STATION DE REFERENCE DU TRONCON Une station de référence est une station dont les informations servent, entre autres, à déterminer le niveau de vigilance		
LOIRE		FEURS AMONT (Loire)		
Vigilance	Définition et conséquences attendues	Crues historiques	Hauteur / Débit *	
ROUGE	Niveau 4 : ROUGE Risque de crue majeure. Menace directe et généralisée de la sécurité des personnes et des biens.	<i>Crue rare et catastrophique, nombreuses vies humaines menacées, débordements généralisés, évacuations généralisées et concomitantes, paralysie à grande échelle du tissu urbain, agricole et industriel.</i>	17 octobre 1846	5,15 m
			2 novembre 2008	4,02 m
ORANGE	Niveau 3 : ORANGE Risque de crue génératrice de débordements importants susceptibles d'avoir un impact significatif sur la vie collective et la sécurité des biens et des personnes.	<i>Crue majeure et dommageable, vies humaines menacées, nombreuses évacuations, paralysie d'une partie de la vie sociale, agricole et économique.</i>	21 septembre 1980	3,80 m
			2 décembre 2003	3,45 m
			13 novembre 1996	3,10 m
JAUNE	Niveau 2 : JAUNE Risque de crue ou de montée rapide des eaux n'entraînant pas de dommages significatifs, mais nécessitant une vigilance particulière dans le cas d'activités saisonnières et/ou exposées.	<i>Perturbation des activités liées au cours d'eau, premiers débordements localisés, coupures ponctuelles de routes secondaires, maisons isolées touchées, caves inondées, activité agricole perturbée de façon significative.</i>	25 novembre 2002	2,00 m
			19 mai 2013	1,05 m
VERT	Niveau 1 : VERT Pas de vigilance particulière requise	<i>Situation normale.</i>		

* Le débit n'est indiqué que si la hauteur n'est pas connue. La mention "N.C." indique que ni la hauteur, ni le débit ne sont connus.

Avertissement : le choix du niveau de vigilance peut également prendre en compte des paramètres particuliers : montée particulièrement rapide, événement inhabituel pour la saison et/ou activité saisonnière sensible.



Niveaux de vigilance

LOIRE CHAROLAISE		STATIONS DE REFERENCE DU TRONCON Une station de référence est une station dont les informations servent, entre autres, à déterminer le niveau de vigilance			
LOIRE		VILLEREST AVAL (Loire)		DIGOIN (Loire)	
Vigilance	Définition et conséquences attendues	Crues historiques	Hauteur / Débit *	Crues historiques	Hauteur / Débit *
ROUGE	Niveau 4 : ROUGE Risque de crue majeure. Menace directe et généralisée de la sécurité des personnes et des biens. <i>Crue rare et catastrophique, nombreuses vies humaines menacées, débordements généralisés, évacuations généralisées et concomitantes, paralysie à grande échelle du tissu urbain, agricole et industriel.</i>			18 octobre 1846	6,72 m
				septembre 1866	6,30 m
ORANGE	Niveau 3 : ORANGE Risque de crue génératrice de débordements importants susceptibles d'avoir un impact significatif sur la vie collective et la sécurité des biens et des personnes. <i>Crue majeure et dommageable, vies humaines menacées, nombreuses évacuations, paralysie d'une partie de la vie sociale, agricole et économique.</i>			18 octobre 1907	5,87 m
				mai-juin 1856	5,75 m
JAUNE	Niveau 2 : JAUNE Risque de crue ou de montée rapide des eaux n'entraînant pas de dommages significatifs, mais nécessitant une vigilance particulière dans le cas d'activités saisonnières et/ou exposées. <i>Perturbation des activités liées au cours d'eau, premiers débordements localisés, coupures ponctuelles de routes secondaires, maisons isolées touchées, caves inondées, activité agricole perturbée de façon significative.</i>			4 décembre 2003	4,88 m
				3 novembre 2008	4,87 m
VERT	Niveau 1 : VERT Pas de vigilance particulière requise <i>Situation normale.</i>				
				2 novembre 2008	6,60 m
				3 décembre 2003	6,43 m
				14 novembre 1996	4,01 m
				2 mai 2013	3,76 m
				20 mai 2013	3,14 m
				23 mai 2012	1,89 m

* Le débit n'est indiqué que si la hauteur n'est pas connue. La mention "N.C." indique que ni la hauteur, ni le débit ne sont connus.

Avertissement : le choix du niveau de vigilance peut également prendre en compte des paramètres particuliers : montée particulièrement rapide, événement inhabituel pour la saison et/ou activité saisonnière sensible.



Niveaux de vigilance

- Les modifications principales portent sur le relèvement de la cote à partir de laquelle la vigilance jaune est retenue :
 - Villerest aval : 2,40 m → 3,00 m
 - Digoin : 1,50 m → 2,30 m
 - Decize : 2,50 m → 3,10 m

La vigilance jaune correspondra à l'atteinte des enjeux correspondant à ce niveau (selon la référence nationale)

Calendrier

- Consultation officielle pendant l'été
- Signature par le préfet de région en fin d'année
- Mise en application dès la signature