

Restitution de la 1^{ère} édition de DiSCo'Loire 2016

L'Etablissement public Loire a organisé le 24 mai 2016 la 1^{ère} édition des Dialogues sur les Sciences Comportementales et la gestion d'un bassin fluvial. Cette journée s'inscrit dans un contexte où la gestion de l'eau et des risques associés nécessite des solutions innovantes et complémentaires aux réponses techniques.

Cette rencontre collaborative avait pour objectif de faire émerger des réponses nouvelles aux problématiques qui touchent les gestionnaires de bassin, telles que la prévention du risque inondation ou l'adaptation au changement climatique. La finalité étant la « mise en mouvement », dans ce domaine, d'acteurs publics ayant en partage leur intérêt pour la Loire et ses affluents.

Cette journée de réflexion a permis l'intervention d'une dizaine d'experts des sciences comportementales en France et en Europe. Parmi eux, la présence d'organisations internationales et d'administrations nationales telles que l'OCDE, la Commission Européenne, le Secrétariat Général pour la Modernisation de l'Action Publique, ou encore l'équipe pionnière de la « Nudge Unit » britannique, démontre à la fois l'engouement institutionnel pour le potentiel sous-exploité des sciences comportementales, tout comme la nécessité d'ajouter rapidement et systématiquement ces disciplines dans la boîte à outils de l'action publique, en particulier lorsqu'il s'agit de domaines prioritaires comme la gestion de l'eau et des risques associés.

De même, l'intervention de chercheurs de laboratoires spécialisés français et européens était indispensable pour fonder les échanges sur des bases théoriques robustes et fiables, démontrant par la même occasion la vitalité de la recherche européenne dans ces disciplines.

La grande qualité des interventions, élaborées dans un souci de vulgarisation et d'accessibilité au public invité – composé principalement de gestionnaires de bassins fluviaux, a permis de susciter des échanges et de poser les premières bases d'une réflexion plus territorialisée de l'application des sciences comportementales. Mais surtout, cette journée a favorisé l'émergence de pistes d'applications concrètes des sciences comportementales dans les domaines de la gestion de l'eau et des risques associés. Ainsi, des projets de travail sont d'ores-et-déjà envisagés, à la confluence de la recherche académique et de l'administration publique.

L'ensemble des éléments de réflexion de cette journée a fait l'objet d'une large diffusion. La plaquette d'information comme les présentations et commentaires associés sont accessibles en ligne sur le site de l'Etablissement, à la page dédiée <http://www.eptb-loire.fr/discoloire-2016/>



Il est rappelé que les sciences comportementales trouvent leur application de façon transversale dans les domaines d'activité de l'Etablissement, notamment l'adaptation au changement climatique, la prévention du risque inondation, l'aménagement et la gestion des eaux. Ainsi, cette journée était proposée dans un cadre plus large structuré par l'Etablissement qui accueille depuis septembre 2015 une chargée de mission (accroissement temporaire d'activité pour une durée de 12 mois) dédiée à ce travail.

A l'automne 2015, la première étape du travail a consisté à la réalisation d'une base de données, à partir d'une vaste revue de littérature scientifique et technique, référencant plus de 130 « nudges » et ayant vocation à servir de « boîte à outils » pour la construction d'incitations : pour chaque biais comportemental identifié, elle indique une solution de type nudge qui le corrige (ou l'exploite pour certains).

En parallèle, une série d'entretiens avec les directeurs et chefs de service de l'Etablissement a permis d'identifier les principaux enjeux pour chacun des domaines d'intervention de l'Etablissement et sélectionner quelques grandes actions pour lesquelles une analyse de type « nudge » pourrait être menée.

Les prochaines étapes devront mettre à profit la boîte à outils constituée pour proposer des solutions et concevoir des incitations de type « nudge » répondant aux enjeux identifiés.

Les pistes de collaboration envisagées lors de la journée DiSCo'Loire 2016 seront également explorées afin que puissent émerger des projets de recherche-action prenant pour terrain d'études le bassin de la Loire et ses affluents.

Il est à noter, enfin, qu'une communication sur le sujet est prévue à l'occasion du prochain salon Previrisq'Inondation qui se déroulera à Lyon en octobre prochain.

Eu égard à la portée de ces travaux, il est proposé au Comité Syndical de charger le Président de transmettre ces éléments au Président du Comité de Bassin Loire-Bretagne et au Préfet coordonnateur du Bassin.

Il est proposé au Comité Syndical d'approuver la délibération correspondante.

Sciences comportementales : définition, concepts et intérêts pour l'action publique

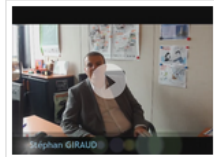
François DESSART, Centre Commun de Recherche de la Commission Européenne, unité Prospective et apports des sciences comportementales – Apports comportementaux et politiques environnementales



Elisabetta CORNAGO, Organisation de coopération et de développement économiques (OCDE) – Application de sciences comportementales aux politiques environnementales



Stephan GIRAUD, Secrétariat Général pour la Modernisation de l'Action Publique – Retour d'expériences sur l'usage du nudge dans les politiques publiques



Chiara VARAZZANI, Consultante freelance – précédemment Associate Advisor à la Behavioural Insights Team – Qu'est-ce qui marche vraiment ? Approche expérimentale et nudge dans l'action publique



Denis HILTON, professeur de psychologie sociale, Université de Toulouse – Inciter à des comportements éco-responsables : l'approche de l'ingénierie psychosociale



Denis HILTON, professeur de psychologie sociale, Université de Toulouse – Inciter à des comportements éco-responsables : l'approche de l'ingénierie psychosociale



Stefano Ferroli, économiste, CIRAD / UMR G-EAU, Montpellier – Economie expérimentale pour l'analyse des socio-hydrosystèmes: Entre laboratoire et terrain



Eric SINGLER, directeur général, EVA Nudge Unit – Nudge me tender : Comment concevoir des Nudges efficaces



Applications pour la gestion d'un bassin fluvial : ces pratiques d'adaptation au changement climatique et de prévention des inondations

Mathieu JAHNICH, chercheur en communication des sciences et de l'environnement, Agence SIRCOME, en collaboration avec Nantes Métropole – De la recherche à l'action : test de campagnes de communication climatique lors de l'Atelier Climat de Nantes Métropole



Raphaële PREGET, économiste, INRA de Montpellier – Coud'Pouce : Comportement et Usage Des pesticides : POUR des Contrats Environnementaux innovants



Isabelle RICHARD, psychologue environnementale, Environnons – L'individu face aux risques environnementaux : apports de la psychologie environnementale



Béatrice GISLARD, doctorante en géographie des risques et psychologie environnementale, Université d'Avignon – De l'eau menacé à l'eau constitutive d'un territoire, quelle(s) pièce(s) pour l'action citoyenne ?

Béatrice GISLARD, doctorante en géographie des risques et psychologie environnementale, Université d'Avignon – De l'eau menacé à l'eau constitutive d'un territoire, quelle(s) pièce(s) pour l'action citoyenne ?

