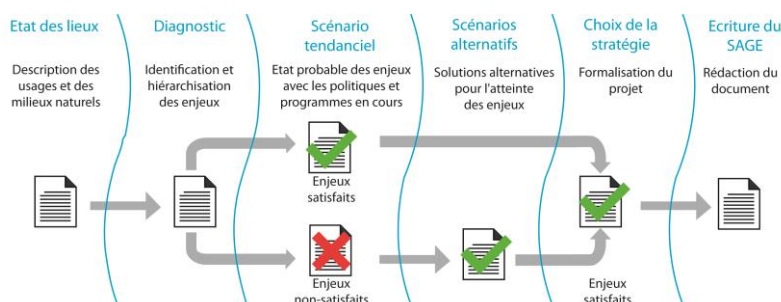


Implication de l'Etablissement dans les dispositifs territoriaux de gestion de l'eau (SAGE/CT/PTGE)

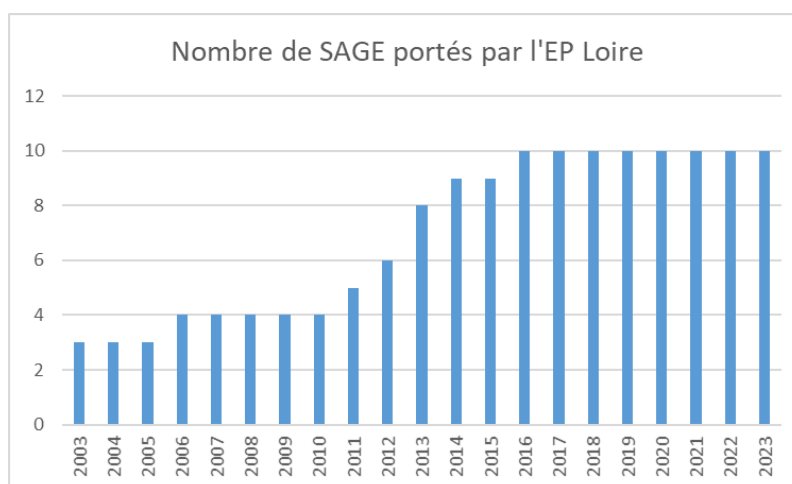
Dans le domaine de l'aménagement et de la gestion des eaux, **l'Etablissement assure depuis 20 ans le rôle de structure porteuse de SAGE**. Cette intervention a débuté avec l'élaboration des 4 démarches suivantes : Cher amont - Cher aval (phase d'émergence dès 2003), Allier (2004) et Loir (2007). Pour assurer cette mission, sur 20% de la superficie du bassin de la Loire et ses affluents, 4 animateurs avaient été recrutés et un poste à temps non-complet était dédié à l'appui administratif.



Rappel de la procédure d'élaboration d'un SAGE

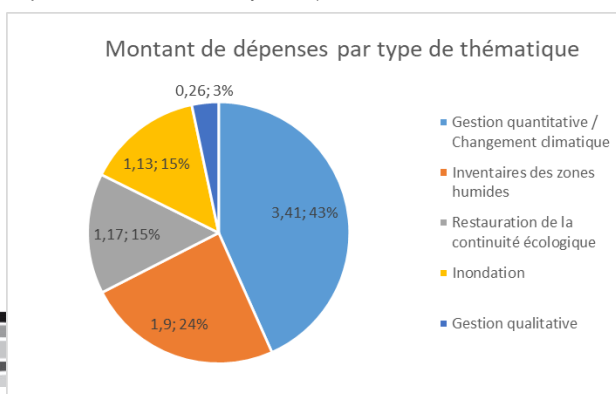
Le montant total des dépenses réalisées dans le cadre de l'élaboration de ces 4 outils de planification s'est établi à 4 M€, réparti de la manière suivante : 50% pour l'animation, 48% pour les prestations externalisées et 2% pour les actions de communication.

A partir de 2011 et en réponse aux sollicitations des Commissions Locales de l'Eau, **l'Etablissement a repris progressivement le pilotage de 6 autres SAGE entrant en phase de mise en œuvre, portant ainsi le nombre total de démarches à 10 couvrant une superficie d'environ 1/3 du bassin fluvial.**



Evolution du nombre de SAGE portés par l'établissement depuis 2003
(Cf. Délibérations correspondantes du Comité syndical)

En déclinaison des dispositions inscrites dans ces 10 SAGE, l'Etablissement a sur la période 2009-2023 engagé environ 7,9 M€ d'actions, notamment d'amélioration de la connaissance dans toutes les thématiques intéressant l'eau,



les milieux naturels et la biodiversité associée. De manière plus détaillée, tel que le montre le graphique présenté ci-contre, la gestion quantitative constitue la thématique dans laquelle le plus de dépenses (3,41 M€) ont été ou sont programmées, notamment en lien avec les démarches « Hydrologie-Milieux-Usages-Climat » lancées fin 2022. Suivent les inventaires de zones humides/suivi des poissons migrateurs, la restauration de la continuité écologique, les inondations ; puis, très loin derrière, la gestion qualitative de la ressource en eau (hors suivis réalisés sur les barrages de Naussac et Villerest).

Par ailleurs, en synergie territoriale et d'actions avec les SAGE ainsi que ses autres domaines d'interventions, **l'Etablissement assure également depuis 2015 le pilotage de contrats territoriaux¹ (CT) multipartenariaux**. Ainsi, **entre 2015 et 2020**, cette mission de coordination et d'accompagnement des porteurs de projets locaux a permis de réaliser **12 M€ d'opérations en faveur des milieux aquatiques** sur les territoires des CT Val d'Allier alluvial et Val Dhuy Loiret. **Sur la période en cours (2021-2025)**, l'Etablissement gère 7 programmations dont **le montant prévisionnel total d'actions est évalué 18,5 M€**. Il peut être souligné que l'Etablissement assure désormais, en plus du pilotage général, des maîtrises d'ouvrage d'actions tels que les diagnostics des affluents des axes Loire et Allier, qui permettront à termes de définir le contenu des prochaines programmations.

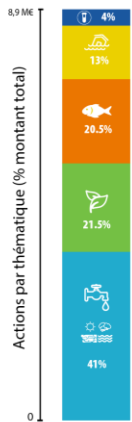
Le 3^e type de dispositif dans lequel l'Etablissement intervient est celui des Projets de Territoires de la Gestion de l'Eau (PTGE). Instaurées à la suite des Assises de l'eau de 2019, ces démarches visent à impliquer l'ensemble des usagers de l'eau d'un territoire hydrographique cohérent dans la définition d'un projet global en vue de faciliter la préservation et la gestion de la ressource en eau. Actuellement, **l'EP Loire assure le portage du PTGE Allier aval** dont le diagnostic se base en grande partie sur les éléments issus de l'analyse HMUC Allier sous maîtrise d'ouvrage de l'Etablissement.

Pour compléter cette présentation succincte illustrant l'animation territoriale réalisée par l'Etablissement dans le domaine de l'Aménagement et la Gestion des Eaux (AGE), peuvent être indiqués les moyens humains déployés. Ainsi, **chaque démarche est suivie par un-e animateur-riche² implanté-e** le plus généralement en proximité du périmètre d'intervention et si possible au sein des locaux des collectivités membres. Ces chargés de mission **bénéficient de l'appui d'agents mutualisés sur des fonctions support** administratives, financières et techniques (gestion de base de données géographiques, communication, restauration de la continuité écologique, ...). En cas de besoin et sous réserve de trouver les financements nécessaires, il peut être ponctuellement **faire appel à des renforts pour assurer le suivi de réflexions spécifiques** telles que l'analyse HMUC Cher ou encore l'inventaire des zones humides sur le périmètre Allier aval. A titre indicatif, le nombre total d'équivalents temps plein valorisés au titre des actions AGE 2023 est de 25,8 soit **40% de l'effectif de l'Etablissement**.

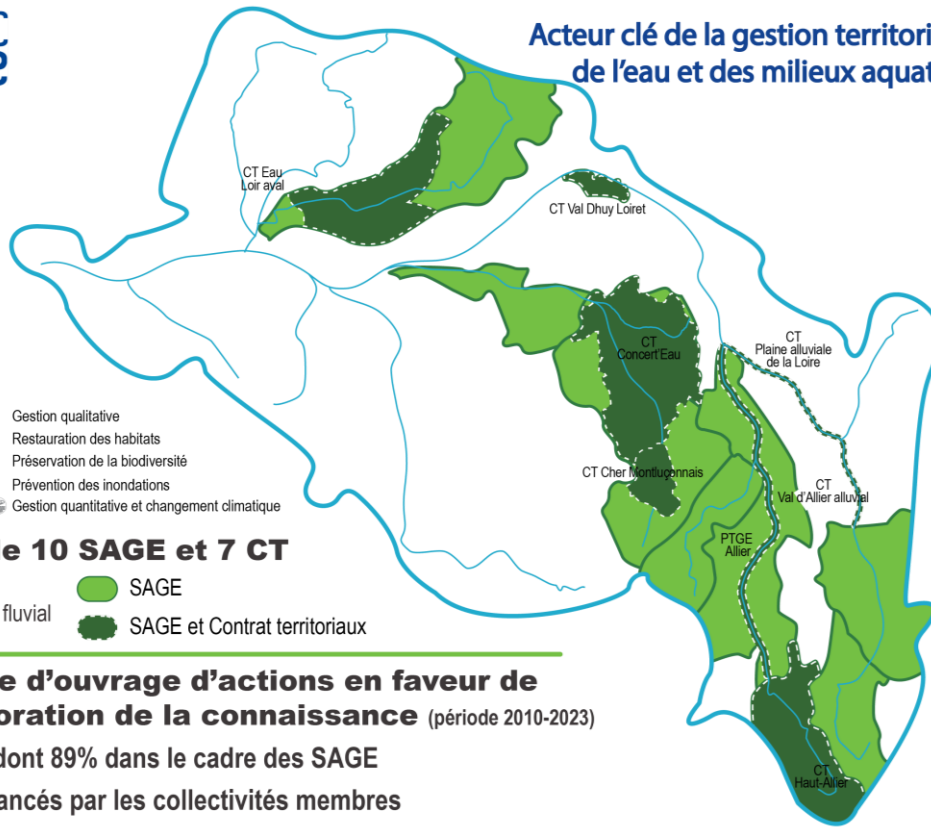
¹ Il est à noter que ce type d'intervention a débuté dès les années 90 avec la maîtrise d'ouvrage d'études diagnostic visant à définir le contenu de programmes d'actions notamment sur l'axe Cher sans que suite opérationnelle y soit donnée.

² Excepté pour le SAGE et le CT Loiret, pour lesquels l'animation est assurée par la même personne.

Acteur clé de la gestion territorialisée de l'eau et des milieux aquatiques



- Gestion qualitative
- Restauration des habitats
- Préservation de la biodiversité
- Prévention des inondations
- Gestion quantitative et changement climatique



Portage de 10 SAGE et 7 CT

1/3 du bassin fluvial

- SAGE
- SAGE et Contrats territoriaux

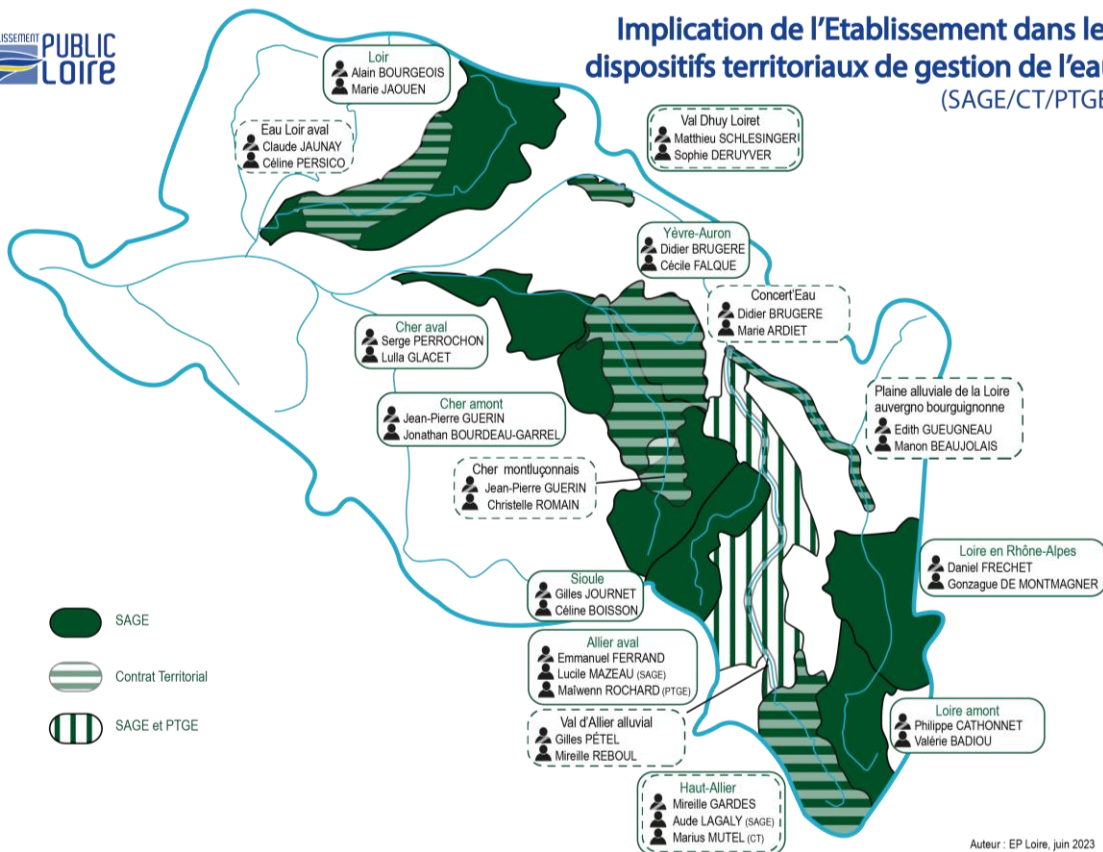
Maîtrise d'ouvrage d'actions en faveur de l'amélioration de la connaissance (période 2010-2023)

8,9 M€ dont 89% dans le cadre des SAGE

15% financés par les collectivités membres

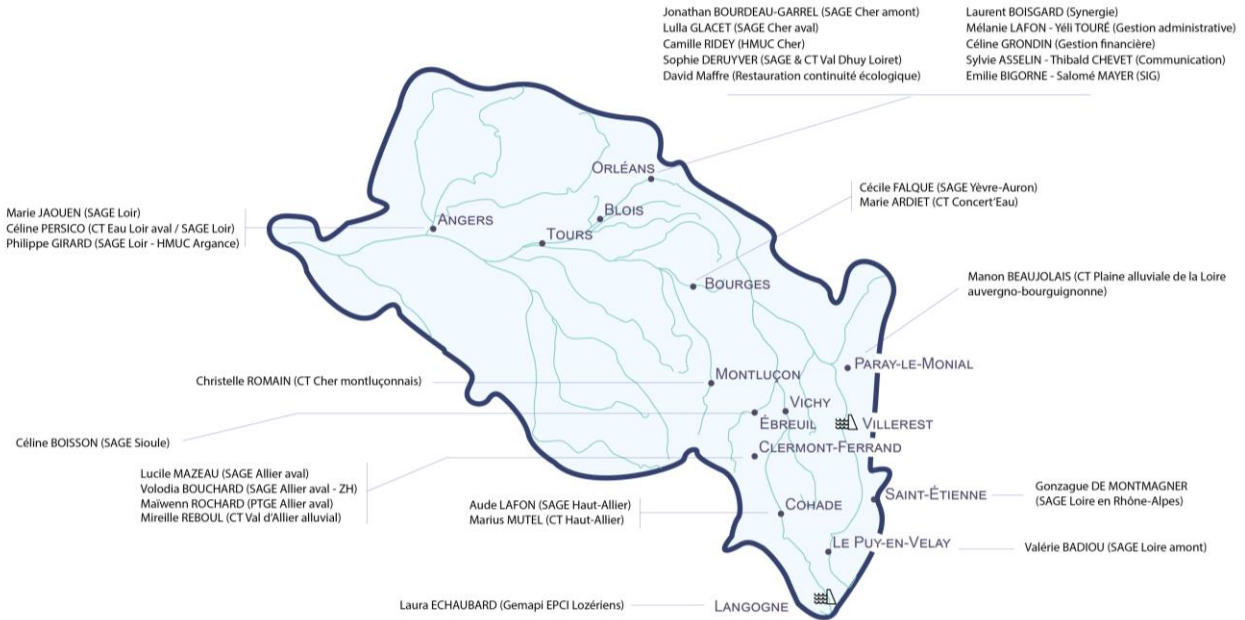
Auteur : EP Loire, juin 2023

Implication de l'Etablissement dans les dispositifs territoriaux de gestion de l'eau (SAGE/CT/PTGE)



Auteur : EP Loire, juin 2023

DÉPLOIEMENT DES AGENTS INTERVENANT DANS LE
DOMAINE « AMÉNAGEMENT ET GESTION DES EAUX »
SUR LE BASSIN DE LA LOIRE ET SES AFFLUENTS



Avril 2023